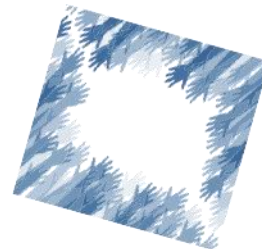




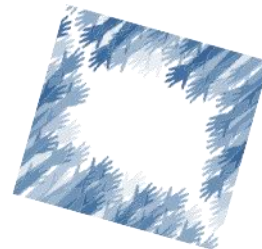
Analyse af kirkers sociale ansvar

Oktober 2013



Indhold

Indledning	1
Analysedesign	1
Definition.....	2
Analyse	3
1) Hvilke sociale indsatser har kirkerne for ikke-faste kirkegængere, der samtidig er socialt udsatte?	3
2) Hvem udfører det sociale arbejde?	5
3) Hvordan finansieres kirkernes sociale arbejde?.....	6
4) Hvordan forkyndes evangeliet i det sociale arbejde?	6
5) Støtter kirkerne andres sociale indsatser?	7
6) Hvilke vanskeligt stillede målgrupper har behov for sociale indsatser i kirkernes lokalområder, som ikke er dækket i dag?.....	8
7) I hvor høj grad vurderer respondenterne, at der er brug for, at kirker går sammen om at tage et socialt ansvar?	8
8) Hvad er kirkernes visioner for det sociale arbejde? Hvordan ser kirkernes sociale arbejde ud om fem år?	9
Sammenfatning og konklusion.....	11
Inspirationskatalog	14
En hånd med på vejen	14
Fælles juleaften.....	15
Beretninger fra vores internationale afdelinger.....	16
Gratis danskundervisning.....	16
International Kvindeklub (Kvinder møder Kvinder)	16
International Mandeklub	16
Handiman og ledsagetjeneste	17
Onsdag café	17
"Kik-ind" caféen.....	17
Nødherberg og Følgeven	18
Café, genbrugsbutik og besøgsværter	18
Tre trin over himlen	19
Sociale indsatser i Århus.....	19
Tænketaenken for kirkernes sociale ansvar: Formål og deltagere	23



Udgivet af **Tænk tanken for kirkernes sociale ansvar**

Tremhøjvej 45, Tvingstrup

8700 Horsens

Tlf. 2144 9686

E-mail: info@suellteam.dk

www.kirkernessocialeansvar.dk

Citater er tilladt med kildeangivelse



Indledning

Kirker og kirkelige sociale foreninger tager i langt højere grad end tidligere set i moderne tid ansvar og drager omsorg for vanskeligt stillede mennesker. Tendensen forventes at fortsætte i årene fremover, hvor kirker og kirkelige foreninger i stigende grad vil tage – og måske også få – større ansvar for de socialt udsatte i samfundet.

Hvad vil det betyde for kirkernes relevans, profil og samarbejde med det offentlige? Hvilket scenarie skal kirkerne, politikerne og organisationer forberede sig på, så socialt udsatte i Danmark integreres?

Der er mange sociale udfordringer at tage fat på i dagens Danmark, og ifølge Arbejderbevægelsens Erhvervsråd, 2012 lever næsten en kvart million danskere under OECD's fattigdomsgrænse, heraf 67.000 børn. Gruppen af langvarigt fattige er steget med 80 procent siden 2002.

Udover fattigdom er ensomhed i alle aldre og depression, angst, mobning, stress osv. andre af tidens svøber.

Til alle tider har kirken taget et særligt ansvar for dem, der på den ene eller anden måde har været i nød. Kirken har tilbudt – og tilbyder stadig – fællesskab, varme og nærvær.

I år 2000 blev 600 danskere i forbindelse med en stor nordisk videnskabelig Gallup-undersøgelse spurgt om, hvordan folkekirken skal bruge sine ressourcer. Øverst på prioritetslisten stod ”diakoni og socialt arbejde”.

Tænketanken for kirkernes sociale ansvar har følgende forslag:

- Kirkerne skal agere spydspids, når det handler om at engagere sig i vanskeligt stillede menneskers liv med næstekærlighed og omsorg.
- Kirkerne og de kirkelige sociale organisationer skal skabe koordinering, vidensdeling, synlighed og synergi, så kirkernes sociale arbejde opnår endnu bedre resultater for vanskeligt stillede mennesker. Gerne i samarbejde med det offentlige og private.
- Kirkerne og de kirkelige frivillige sociale organisationer skal fortælle ”den gode historie.”
- Kirkerne skal være pionerer i forhold til den hjælp, som borgerne skal have ifølge lovgivningen. Et godt samfund kendes på den måde, det behandler de allersvageste på.

Analysedesign

I forbindelse med konferencen og høringen: ”Hvad så med kirkernes sociale ansvar?” på Christiansborg 22. oktober 2013, har Tænketanken for kirkernes sociale ansvar gennemført en spørgeskemaanalyse af kirkers sociale indsats.

Analysens formål er først og fremmest at være til inspiration, overvejelse og skabe debat. Analysen stiller flere spørgsmål, end den besvarer. Analysen påviser en række temaer, som kunne være genstand for uddybende analyser.

I Danmark er der 2.354 folkekirker (kilde: Ministeriet for Ligestilling og Kirke) og ca. 325 frikirker (kilde: Frikirkenet).

I analysen er der tilfældigt udvalgt 60 kirker.





Der er valgt 12 kirker i og omkring de største fem byer i Danmark - København, Aalborg, Odense, Esbjerg og Aarhus.

10 kirker er beliggende i byerne begrundet i, at de sociale udfordringer er størst her og to i landdistriktet uden for de fem byer.

Ud af de 12 kirker, er der valgt to frikirker (svarende til at ca. 14 procent er frikirker).

Dataindsamlingsmetoden har været udsendelse af spørgeskemaer (vedlagt frankeret svarkuvert og opfølgende "reminder-brev").

Analysen er ikke repræsentativ for samtlige kirker i Danmark, men giver et billede af de udvalgte kirkers sociale arbejde og kan muligvis give indikatorer for, hvordan det ser ud på landsplan.

Analysens svarprocent er 32, da 19 kirker ud af de 60 adspurgte har besvaret spørgeskemaet (spørgeskemaet kan rekvireres hos Tænketanken).

Analysen består af to dele. En del, der anvendes til statistik og en del med eksempler på "den gode historie" til inspiration for andre. I den første del er respondenterne anonyme.

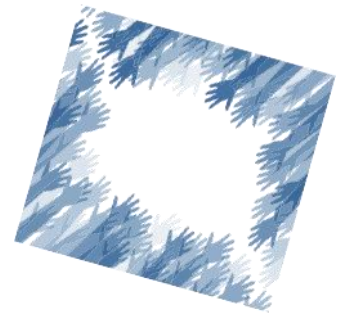
I forbindelse med inspirationer har andre end deltagerne i spørgeskemaundersøgelsen haft mulighed for at indsende eksempler på kristent socialt arbejde. Tænketanken har blandt andet modtaget en liste over kirkelige sociale indsatser i Århus.

Definition

For at få så valide svar som muligt, har Tænketanken udarbejdet følgende definition for en kirkes sociale arbejde:

- En kirkes sociale arbejde er socialt arbejde udført i Danmark og for ikke faste kirkegængere.
- Det sociale arbejde skal komme udsatte borgere, der ikke kommer i kirken, til gavn.
- Det sociale arbejde skal rette sig mod udsatte børn og unge, ældre, personer med et handicap, udsatte eller andre vanskeligt stillede grupper.
- Det vil for eksempel sige, at egne børnekirker, kirkekaffe, seniorarbejde, oplysningsarbejde m.v. ikke er omfattet af analysen. Dog betragtes dette som socialt arbejde, såfremt der deltager mindst 25 procent udsatte mennesker.
- Det sociale arbejde skal være organiseret ud fra den enkelte kirke.
- Det sociale arbejde kan udføres af frivillige og/eller lønnede medarbejdere.

At være socialt udsat er ofte kendetegnet ved at have sammensatte sociale og sundhedsmæssige problemer: En kombination af dårligt helbred, misbrugsproblemer, arbejdsløshed, svagt socialt netværk og psykiske afvigelser eksempelvis. Generelt er der tale om mennesker, som har svært ved at leve op til det moderne samfunds krav om funktionsduelighed og succes, mennesker som har svært ved at orientere sig og foretage hensigtsmæssige valg mellem det utal af muligheder, der findes i det senmoderne samfund, og mennesker, der i mange tilfælde reelt ikke har de samme valgmuligheder, som andre mennesker (kilde: FÆLLES VÆRDIER i det sociale og sundhedsmæssige arbejde med socialt udsatte. Rådet for Socialt Udsatte, 2012).



Analyse

I det følgende bringes kirkernes svar på spørgeskemaanalysen.

1) Hvilke sociale indsatser har kirkerne for ikke-faste kirkegængere, der samtidig er socialt udsatte?

13 kirker har følgende kategoriserede sociale indsatser:

Julehjælp

1. Julehjælp
2. Julehjælp
3. Julehjælp
4. Julehjælp
5. Julehjælp
6. Julehjælpen
7. Uddeling af julehjælp
8. Fælles Juleaften
9. Julepakkeuddeling til familier i sognet
10. Julehjælp især til enlige forældre
11. Julehjælp til særligt hårdt ramte familier

Fællesspisning mv.

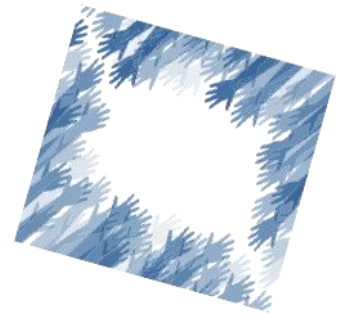
12. "Middage på tværs" Fellowship meal
13. Mødested for ensomme og fælles spisning
14. Åben Café hver onsdag
15. Social café
16. Samarbejde med Frelsens Hær i deres café
17. En spisebilletordning, hvor man kan få udleveret billet til et måltid hos Kirkens Korshær eller KFUM's Sociale Arbejde
18. Åben café for alle - daglige
19. Sociale arrangementer med spisning og andagt
20. En klub, som mødes hver mandag (undtagen i sommertiden og ved juletid). Op mod 60 personer kommer til dette. Der kommer mange forskellige mennesker med forskellige behov

Sommeraktiviteter

21. Sommerhjælpen
22. Sommerlejr for børn
23. Feriehjælp
24. Sommerferieprojekt for familier
25. Tilbud om sommerferie, Folkekirkens Feriehjælp
26. I år har vi for første gang haft tre familier med på sommerferie (en frivillig familie fra kirken deltog som ledere)

Børn og unge

27. Børnearbejde, tre klubber 3-12 år med fokus på vanskeligt stillede børn
28. Gennem legestue – også kontakt til nogle vanskeligt stillede unge familier
29. Lektiecafe - ca. 125 deltagere to gange ugentligt
30. Børneklub - 100 procent for udsatte familier
31. Spejderarbejde
32. Ungdomscafé, hvor unge kan komme og få hjælp til lektier, hænge ud og spise aftensmad



Integration

- 33. Tværkulturel Kvindeklub
- 34. Tværkulturel Mandeklub
- 35. Tværkulturel Sprogcafé
- 36. Kulturförening
- 37. Samarbejde kirke/moske

Hjælp

- 38. Tøjhjælp
- 39. Madhjælp
- 40. Akut hjælp
- 41. Nødherberg - når det er nødvendigt

Rådgivning

- 42. Rådgivning - økonomisk og personligt
- 43. Social rådgivning
- 44. Tilbud om økonomisk rådgivning

Bisidder og ledsagetjeneste

- 45. Bisidder
- 46. Ledsagetjeneste

Familie

- 47. Familieværksted
- 48. Ægteskabskursus

Pleje

- 49. Menighedsplejen
- 50. Menighedsplejen, her kan ansøges om økonomisk støtte

Genbrug

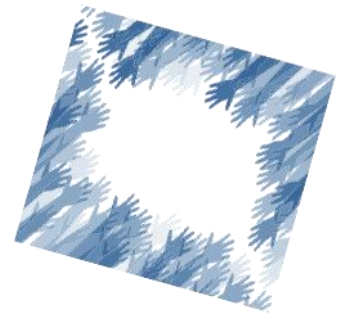
- 51. En genbrugsbutik
- 52. Genbrugsforretning

Socialt miljø

- 53. Inklusion af udsatte i alle aktiviteter
- 54. En menighed og medarbejdere, som er opmærksomme på at inddrage mennesker med få ressourcer i fællesskabet og i praktiske opgaver.

Forskellige indsatser

- 55. Handiman service
- 56. Besøgstjeneste
- 57. Samarbejde med andre af byens kirker til karnevallet (englevagt)
- 58. Samarbejde med kommunes hjemmepleje er i sin spæde begyndelse med henblik på kontakt til mennesker, der har behov for kontakt og evt. ledsagelse til kirkens arrangementer
- 59. Udflugter
- 60. Filmklub



61. Gennem kollekt i kirken nogle søndage om året

62. Oplysning gennem konfirmandundervisning

63. Kirkens Korshær er tilknyttet kirken.

Seks kirker svarede:

- Ingen
- Ingen desværre
- Området er kendetegnet ved, at der ikke bor socialt udsatte
- Vi er et lille landsogn og har ikke særlige gudstjenester eller andet for særligt socialt udsatte
- Vi er et dårligt eksempel - vi har det socialt godt
- Enkelte gange tages emnet op på et sognemøde.

13 kirker har i alt 63 sociale indsatser. Det vil sige, at hver kirke i gennemsnit har næsten fem indsatser (4,8).

2) Hvem udfører det sociale arbejde?

11 af de 19 respondenter har besvaret spørgsmålet.

Række	Antal lønnede i alt	Timeantal pr. mdr. i alt for samtlige lønnede
1	7,5	421
2	2	?
3	2-4	?
I alt	11,5-13,5	

To kirker besvarede ikke timeantal

11 kirker har til sammen mellem 11,5-13,5 ansatte og hver kirke har således lidt over en ansat, der arbejder med socialt arbejde.

Gennemsnitligt arbejder hver medarbejder 56 timer pr. måned (beregnet på baggrund af de kirker, der har oplyst antal timer (række 1)).

Række	Antal frivillige	Timeantal pr. mdr. i alt for samtlige frivillige
1	76	3273
2	50-75	Ca. 5-600
3	83	?
I alt	209-234	

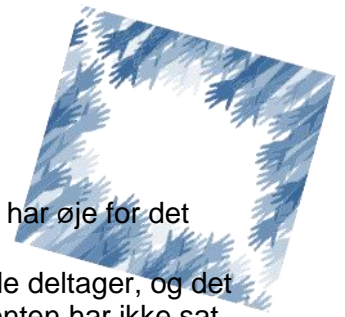
En kirke besvarede ikke timeantal

11 kirker har mellem 209 og 234 frivillige og hver kirke har således mellem 19 og 21 frivillige. Afhængigt af sammentællingsmetode arbejder hver frivillig gennemsnitlig 43 timer om måneden (række 1).

Sammentælles række 1 og 2, arbejder hver frivillig gennemsnitlig mellem 26 og 30 timer pr. måned.

Kommentarer:

- Stiftspræst og sognepræst arbejder også med



- Ingen er ansat med specielt fokus på socialt arbejde. Lønnede medarbejdere har øje for det sociale i deres arbejde
- Der er ikke ansat personale med specifikt arbejdsområde inden for emnet. Alle deltager, og det månedlige timetal er omfattende for personale og frivillige (mange) (respondenten har ikke sat tal på i skemaet).

3) Hvordan finansieres kirkernes sociale arbejde?

12 respondenter har sat et eller flere krydser

	%	Antal kirker
Menigheden/kirkens budget	75%	9
Kollekt til det sociale arbejde	75%	9
Kommunen	42%	5
Gaver fra private	33%	4
Private fonde	25%	3
Offentlige puljer	17%	2
EU-programmer	0%	0

4) Hvordan forkyndes evangeliet i det sociale arbejde?

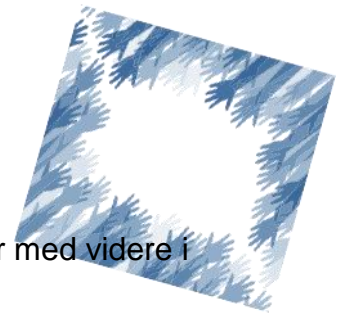
11 respondenter har sat et eller flere krydser

	%	Antal kirker
"Håndens gerning"	82%	9
Andagter	55%	6
Gudstjenester	27%	3
Undervisning	27%	3
Forbøn	18%	2
Bøn	18%	2
Sang og musik	18%	2

"Håndens gerning" er den primære forkyndelsesmåde – herefter andagter.

Kommentarer:

- Forkyndelsen sker mest i samtaler "på vejen" og indbydelser til gudstjenester, undervisning, netværksgrupper og Alphakurser
- Samtaler efter behov
- Samtaler og info om kirkens helligdage
- Tilbud om socialt, kristent fællesskab, invitation til møder i sogneregi, for eksempel julehygge for besøgsvenner og værter
- Billetter til fælles juletræ for børn og voksne i sognegården for de, som får julehjælp
- Kirkebøn.



5) Støtter kirkerne andres sociale indsatser?

For eksempel organisationer, foreninger, selvejende institutioner, projekter med videre i Danmark.

	10 respondenter støtter følgende:	Hvordan støtter kirkerne?
		Økonomisk
1	Folkekirkens Nødhjælp	Årlig sogneindsamling 1. søndag i marts
2	Tværkulturelt Kristent Center	Økonomisk
3	Kirkens Korshær	Indsamlinger i kirken og sortering af genbrugstøj
4	KFUK's Sociale Arbejde REDEN i Århus	Giver penge
5	Kirkens Korshær	Giver penge
6	Menighedsplejen på landsplan	Kontingent
7	Sociale foreninger	Indsamlinger i kirken
8	Reden	Økonomisk tilskud
9	KFUM's Sociale Arbejde	Økonomisk tilskud
10	Frelsens Hær	Penge
11	De samvirkende Menighedsplejer	Indsamling/kollekt i sommerkvartal
12	Kirkens Korshær	Indsamling/kollekt i vinterkvartal
13	Diverse foreninger	Kollekter
14	Folkekirkens Nødhjælp	Kollekt
15	Kildegaarden	Kollekt
16	DSUK	Kollekter
17	Folkekirkens Nødhjælp	Kollekter
		Økonomisk og praktisk/frivillige
18	Frelsens Hær	Julehjælp - økonomisk og praktisk
19	Englevagt	Ca. 25 frivillige på dagen og kollekt
		Praktisk
20	Aalborg Menighedspleje	Er engageret i enighedsplejens arbejde i byen
		Faciliteter
21	Folkekirkens Tværkulturelle Center, Ribe Stift	Faciliteter
22	En social café	De bor til leje i sognegården, og vi har bestyrelsesposter
23	Samt andre opståede behov	

10 kirker støtter 20 andre sociale indsatser, primært økonomisk i Danmark (Folkekirkens Nødhjælp er fratrukket). Det vil sige, at hver kirke i gennemsnit støtter to andre sociale indsatser overvejende landsdækkende frivillige sociale foreninger, men også lokale indsatser.



6) Hvilke vanskeligt stillede målgrupper har behov for sociale indsatser i kirkernes lokalområder, som ikke er dækket i dag?

14 respondenter har sat et eller flere krydser

Målgrupper	%	Antal kirker
Ældre	43%	6
Misbrugere	43%	6
Unge	36%	5
Enlige mødre	29%	4
Enlige fædre	29%	4
Børn	29%	4
Familier	29%	4
Psykisk syge	29%	4
Handicappede	29%	4
Nydanske	21%	3
Udviklingshæmmede	21%	3

Kirkerne oplever sociale behov hos en lange række målgrupper, som ikke er dækket i dag.

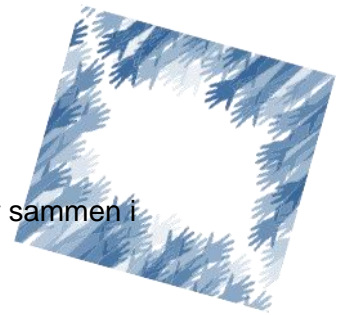
Kommentarer:

- Det har vi ikke undersøgt og finder det vanskeligt at svare på. Der er ingen tvivl om, at der er masser af behov i de forskellige kategorier, hvor kommunens "hjælp" ikke rækker. Det man i "En hånd med på vejen" generelt har fokus på, er "social fattigdom - manglen på relationer"
- Vi har fokus på alle nævnte grupper og har også kontakt til repræsentanter for dem alle, men det kræver meget og derudover stadig fokus
- Kommunen har i forvejen god fokus på udsatte grupper, så de fleste er dækket mere eller mindre ind, men der er altid behov for at hjælpe enkeltpersoner, familier, utilpassede unge mm. Vi har haft samtaler med politi og de sociale myndigheder samt "Frivillighuset" om at koordinere bedst muligt
- Det har vi ikke kortlagt. Sognet har blandet befolkning, så de fleste af grupperne er relevante
- Vi kan altid gøre mere for alle, ikke kun dem, der er kryds ved. Hvis der er mulighed for det, gør vi noget...
- Det er svært at svare på
- Det kan være lidt svært at afgrænse, hvem der er udsatte.

7) I hvor høj grad vurderer respondenterne, at der er brug for, at kirker går sammen om at tage et socialt ansvar?

16 respondenter har besvaret spørgsmålet

	%	Antal kirker
I meget høj grad	25%	4
I høj grad	38%	6
I nogen grad	25%	4
I mindre grad	6%	1
I ingen grad	6%	1
	100%	



88 procent af kirkerne finder, at der er brug for, at kirkerne tager et socialt ansvar sammen i forskellige grader. 63 procent finder dette i meget høj og i høj grad.

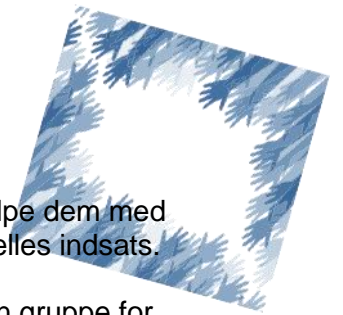
Kommentarer:

- Ikke alle kirker har samme opfattelse, som vi har, hvorfor et samarbejde ikke altid er ønskeligt, da vi hellere vil bruge vores kræfter lokalt.

8) Hvad er kirkernes visioner for det sociale arbejde? Hvordan ser kirkernes sociale arbejde ud om fem år?

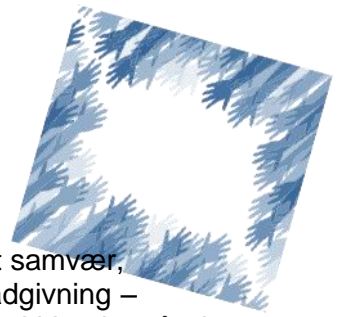
14 respondenter har besvaret spørgsmålet.

1. Visionen er, at kirken, såvel som mange andre kirker i byen, bidrager i form af frivillige, der ønsker at indgå i relationer med familier/enlige/osv., som henvender sig med behov i den ene eller anden retning. Håbet er, at disse relationer, der bliver knyttet op imellem mennesker med behov og mennesker med ressourcer, vil bære venskab med sig og blive en reel vedvarende dagligdags indsats for livskvalitet. Håbet er desuden, at relationerne vil blive så livsnære og ægte, at det er et forum til at bære hinandens byrder og dele liv og tro. Om fem år er det formentlig os, der som kirke har socialt udsatte familier med på gratis sommerferie på for eksempel Sommer Oase.
2. Vi har netop etableret en selvstændig forening for bedre at kunne søge fonde, offentlige bevillinger mv. Her vil vi samle vores nuværende og kommende sociale initiativer, både i Danmark og i udlandet.
3. Det indgår ikke p.t. i vores visioner, men der er nedsat en "tænketank" under vores nu fratrådte sognepræst. Det vil blive taget op igen, når der er ansat en ny sognepræst.
4. Vi håber at supplere det, vi er i gang med, med følgende:
 - Gennem vores nye sognediakon (fuldtidsmedarbejderen) håber vi at opbygge netværk for resourcesvage familier
 - Diakoniudvalget planlægger en ny tjeneste med en gruppe af frivillige, som kan yde praktisk hjælp
 - Det nævnte "Mødestedet" har meget ringe tilslutning. Vi håber at øge tilslutningen.
 - Vi håber, at Julehjælpen kan øges og følges op af sociale tilbud
 - Vi håber, at "Middage på tværs" kan blive attraktiv for familier, som ikke har tilknytning til kirken ...
 - Vil arbejder med at blive mere opsøgende.
5. Vores vision er et kristent fællesskab, som er aktivt - synligt - opsøgende - åbent for alle. Vi vil fastholde denne vision og hele tiden og i alt holde hinanden fast på det. Vi vil fortsat kalde frivillige og se dem som medarbejdere og en stor ressource til at nå længere ud. Hele tiden blive skarpere og aldrig "hvile på laurbærrene" og se noget som "godt nok". Vi skal tage nye initiativer og have mod til at lægge aktiviteter ned, hvis behovene ændrer sig.
6. Min drøm er, at det samarbejde, der så småt er begyndt med myndighederne, må udvikles, så det opleves som en helhed. Førhen kunne man ikke drømme om at henvise til kirkerne, det kan man nu, fordi myndighederne har fået øjnene op for de ressourcer, overskud og fællesskabsmuligheder, der findes. Vi har for eksempel afholdt "smag på verden" og indbudt naboerne i området til at komme med deres "nationalret" og på den måde bygge bro og dele liv. Ca. 20 forskellige lande var repræsenteret. Vi skal ikke nødvendigvis gøre



en masse selv, men gå ind i de organisationer, der allerede findes og hjælpe dem med arbejdskraft mm. Det skal ikke være kommunen ELLER kirken, men en fælles indsats.

7. Flere mennesker fra alle grupper får tilbud om fællesskab, for eksempel en gruppe for enlige ældre, enlige unge forældre, ensomme mennesker m.fl. kunne gøre brug af vores café - altså længere åbningstid, gerne hver aften og nat.
Kommunen har lige opstillet en legeplads for børn og en aktivitetsplads for voksne - det ville være godt med en frivillig eller lønnet medarbejder dér.
Sognegården kunne have en socialmedarbejder, som kunne være omsorgsfuld for dem, der kommer i forskellige anledninger, for eksempel ved registrering eller i forbindelse med "begravelleskaffen".
8. Inspireret af en søsterkirke har vi allerede i år på dagsorden at støtte Frelsens Hærs julehjælp. Som kommunalt ansat hjemmevejleder kender jeg nedskæringerne indefra. Jeg tror, der er "frit slag på alle hylder" med sociale indsatser, da det offentliges indsats kun kan forventes forringet fremadrettet.
Jeg tror, vi vil engagere os, men vi har ingen aktuel dagsorden. Jeg kan dog sagtens se os rykke fra økonomisk tilskud til at supplere med praktisk indsats.
9. Vi har store forventninger, men er i færd med at omlægge strukturerne og kan derfor ikke præcisere forventningerne.
10. Flere frivillige.
Udvikle det eksisterende arbejde.
11. Jeg kunne tænke mig, at der på provstiplan blev oprettet et udvalg, der skulle fastholde sognene/menighedsrådene på den diakonale opgave. Udvalget kunne inspirere til, hvordan man griber opgaven an. Vi har i det folkekirkelige regi svigtet den diakonale opgave og overladt den helt til de private organisationer. Og organisationerne gør det godt. Men det er skidt, hvis der bliver et svælg mellem gudstjeneste/menighed og så det praktiske diakonale arbejde. Det vil begge lide under. Folkekirkelige menigheder må lære, at diakonien er en integreret del af at være kirke - på linje med forkyndelse, undervisning og mission. Vi havde i sognet for nogle år siden en temadag, hvor vi forsøgte at sætte fokus på diakoni - diakoniens dag - men desværre er det gledet lidt i baggrunden. Men tiden er til at hente diakonien frem i fokus igen - i første omgang ikke fordi behovet lokalt er så stort - men vi lever i udkanten af en storby, hvor vi godt kan se behovet ...
12. At vi fortsat, som nu, er opmærksomme på de behov, der er netop i vores sogn. Vi overvejer egentlig ikke så meget, hvad der skal ske så langt ud i fremtiden. Vi ønsker at være til stede her og nu i vores sogn.
13. Næstekærlighed er, at jeg tager mig af det menneske, der er min næste = nærmeste. I gør kirken til en politisk institution. Det er for så vidt ok, men forlang ikke det af andre.
14. Vores horisont er Korshæren, når det gælder målgruppen, men vi vil være vågne for andre formål og har et stort omsorgsarbejde i gang i vort sogn for ældre og ensomme, som dog ikke omfattes af jeres undersøgelse.



Sammenfatning og konklusion

Kirkernes sociale arbejde består primært i julehjælp, fællesspisninger med socialt samvær, sommeraktiviteter, tilbud til børn og unge, integration, hjælp til mad og tøj samt rådgivning – økonomisk og socialt. Dertil kommer en række forskellige indsatser, og for enkelte kirker består det sociale ansvar i et generelt inkluderende miljø.

13 kirker (68 procent) har 63 sociale indsatser. Det vil sige, at hver kirke i gennemsnit har næsten fem sociale indsatser.

Seks kirker (32 procent) har ingen sociale indsatser.

Kirkerne har i gennemsnit en fuldtidsansat medarbejder, der arbejder 56 timer om måneden og ca. 20 frivillige, der arbejder mellem 26 og 43 timer om måneden.

Det sociale arbejde finansieres overvejende gennem kirkernes budget og kollekter, men også kommuner, gaver, private og offentlige fonde er medfinansierende. Ingen kirker modtager EU-midler.

Evangeliet forkyndes primært gennem "håndens gerning" og andagter.

Kirkerne støtter i gennemsnit to andre sociale indsatser i overvejende grad økonomisk. Kirkerne støtter primært organisationer som Kirkens Korshær, Frelsens Hær, Samvirkende Menighedsplejer¹ m.v. Nogle støtter lokale sociale indsatser.

Kirkerne finder, at der lokalt er brug for indsatser for en lang række udsatte grupper: Ældre, misbrugere, unge, enlige mødre og fædre, familier, børn, psykisk syge, handicappede, nydanske og udviklingshæmmede.

63 procent af kirkerne finder, at der er brug for, at kirkerne sammen tager et socialt ansvar i meget høj og i høj grad.

Flere kirker har visioner om at støtte vanskeligt stillede mennesker, og indgå i venskabslignende og langvarige relationer.

Kirkerne har et ønske om at tiltrække flere frivillige.

En kirke har stiftet en forening for bedre at kunne søge offentlige midler og fonde.

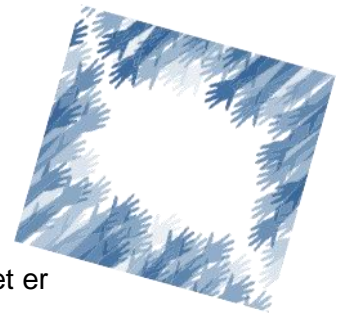
En kirke rejser spørgsmålet om, hvorvidt det sociale ansvar påhviler kommunen og/eller kirken. Kirken oplever, at kommunen ikke tidligere har henvist socialt udsatte borgere til kirkerne, men at dette sker nu.

Nedskæringer i kommunen kan medføre, at kirkerne har "frit slag på alle hylder" i forhold til at udvikle og varetage sociale indsatser.

En kirke finder, at kirkerne ikke nødvendigvis selv skal etablere sociale indsatser, men hjælpe allerede eksisterende kirkeligt socialt arbejde.

En kirke har en vision om, at diakoni bliver en integreret del af kirkens virke, så der ikke bliver et svælg mellem gudstjeneste/menighed og det praktiske diakonale arbejde. Kirken finder, at det er en opgave for provsterne at fastholde kirkerne på den diakonale opgave.

¹ Menighedsplejer er både selvstændige menighedsplejeforeninger og menighedsplejen med basis i sognets menighedsråd.



”Det store regnestykke”

Analysen har påvist en lang række forskelligartede kirkelige sociale indsatser. Det er tankevækkende, at 13 tilfældigt udvalgte kirker har 63 sociale indsatser.

Tænketanken for kirkernes sociale ansvar har defineret kirkers sociale arbejde, som kirkerne har besvaret spørgeskemaet ud fra, men måske ikke alt socialt arbejde falder ind under definitionen, og der kan være socialt arbejde, som kirkerne ikke har opfattet som socialt arbejde i henhold til definitionen.

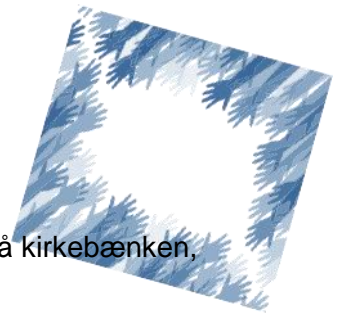
Vover man alligevel at beregne ”det store regnestykke”, hvor resultatet af herværende analyse skaleres op til landsplan, tyder det på, at de 2.679 danske folke- og frikirker tilsammen vil have 12.983 sociale indsatser. Her drejer det sig udelukkende om kirker og ikke de kristne frivillige sociale organisationer, som for eksempel Kirkens Korshær, KFUM’s Sociale Arbejde osv. Det kunne være interessant at analysere, om ”det store regnestykke” generelt er gældende for Danmarks kirker.

Det kan dog tænkes, at de kirker, der har udfyldt spørgeskemaet, overvejende er kirker med et større socialt arbejde end gennemsnittet og generelt er mere interesseret i det sociale område, hvilket kan betyde, at tallene i ”det store regnestykke” er højere end tilfældet er, såfremt kirkernes sociale arbejde blev fuldstændigt kortlagt.

Temaer

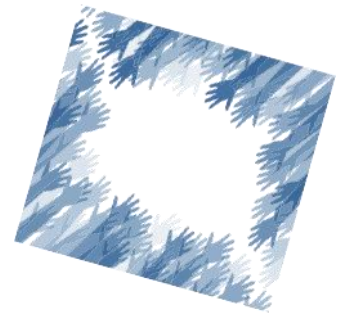
Analysen og debatten op til konferencen og høringen på Christiansborg 22. oktober 2013, har rejst adskillige temaer – her er et udpluk:

- Hvad er godt kristent socialt arbejde, og hvem skal definere dette?
- Hvad er en helhedsorienteret indsats? Kan den omfatte såvel personlige, sociale, fysiske som åndelige problematikker? Kan der ydes åndelig omsorg? Hvor går mennesker hen, når deres personlige og sociale problematikker er begrundet helt eller delvist i åndelige og eksistentielle forhold?
- Er vi på vej mod en inkluderende kirke? Hvad vil det sige?
- Det ligger i kirkers DNA at yde en social indsats – hvilken betydning får det for kirkernes selvforståelse og omverdenens opfattelse af kirkerne, såfremt de mange gode historier bliver flere og synliggøres?
- Må der ske forkyndelse i kirkens sociale arbejde? Hvis nej – hvordan kan det være?
- Har forkyndelse i det sociale arbejde betydning for tildeling af midler fra puljer og fonde? Hvis ja – hvori består barriererne?
- Hvem skal varetage den sociale indsats lokalt – kirke og/eller kommune? Hvordan skal samarbejdet være? Kommunerne er i dag medfinansierende, men skal samarbejdet bestå i andet og mere end økonomisk støtte? Følger der betingelser med økonomisk tilskud?
- Politisk opbakning – hvordan?
- De sociale behov er åbenlyse, men hvordan rekrutteres et tilstrækkeligt antal frivillige og de nødvendige ressourcer i form af faglighed, faciliteter og økonomi?



- Har vi en urealistisk forventning om, at der sidder masser af mennesker på kirkebænken, der bare venter på at få en opfordring til at blive frivillig?
- Hvordan skal samarbejdet mellem lønnede og frivillige være?
- Er der en faglighed i kirkerne, som efterspørges inden for socialt arbejde? Hvilken?
- Hvori består en tværkirkelig social indsats? Tværfaglighed har været på dagsordenen i adskillige år – men det er endnu ikke lykkedes i særligt stort omfang. Kan vi vise vejen i kirkeligt regi?
- Kirkelige sociale foreninger og kirker indgår i dag i en form for partnerskaber, hvor kirker især yder økonomisk støtte til foreningernes virke. Kunne indholdet i disse partnerskaber udvides, og kan andre være med i partnerskabet? For eksempel kommuner?
- Kan vi hente inspiration fra udlandet? Både fra forskning og praksis?

Spørgsmålene er mange. Konferencen og høringen: Hvad så med kirkernes sociale ansvar? på Christiansborg 22. oktober 2013, analysen og Tænk tanken for kirkernes sociale ansvar har og vil fortsat sætte fokus på spørgsmålene, så vi finder svar på udfordringerne til gavn for vanskeligt stillede mennesker.



Inspirationskatalog

En hånd med på vejen

Specifikt i "En hånd med på vejen" er ideen den, at lave et katalog over frivillige fra de mange forskellige kirker i Aalborg (med basis i Aalborg præstenetværk). Af kataloget fremgår det hvem man er, hvor man bor og hvad man kunne tænke sig at bidrage med, for eksempel besøgsven, praktisk arbejde, udendørs arbejde, børnepasning og økonomisk rådgivning. Mennesker som af den ene eller anden grund "hænger i neglene" kan henvende sig til En hånd med på vejen og sammen med en koordinator afdækkes familiens problemer, og det vurderes hvor En hånd med på vejen kan bidrage bedst med hjælp. Koordinatoren finder frivillige som matcher behovene og det er håbet at denne relation bliver selv bærende og personlig. I det tilfælde at familien skulle få lyst til at høre om de frivilliges tro, inviterer man dem med i sin "egen" kirke. Der er således ikke store fælles kirkearrangementer i En hånd med på vejen, men gerne levende "næstekærlige relationer" rundt omkring i samfundet. Konkret har vi i øjeblikket kontakt med 7 familier, hvor en for eksempel har haft brug for praktisk hjælp (enlig mor m. børn) og en anden søger en besøgsven (velfungerende enlig mor m. børn, men ensom/uden netværk).

Kun når det gælder julehjælp, er der penge involveret i form af godgørelser, gaver og madkurve, som deles ud til ansøgere, som man ikke nødvendigvis har mere med at gøre efterfølgende.

Aalborg Kommune har taget vel imod En hånd med på vejen og lagt vores foldere om arbejdet frem og delt ud af dem til socialrådgivere. De har også inviteret os til møder i kommunen omkring frivilliges engagement i det sociale arbejde. Ansøgninger om julehjælp kan man således kun få fat i via kommunens socialrådgivere. Det giver os en sikkerhed for, at vores hjælp går til dem, som virkelig er i trang. Vi uddeler hvert år til mellem 20-30 familier i vores lokalområde.

Gode råd:

- 1) Det er vigtigt med jævnlig information til menigheden/menighederne, som er med i En hånd med på vejen, så de får ejerskab i forhold til arbejdet og inspireres til at lade sig engagere som medarbejdere/resursepersoner.
- 2) Gør det så vidt muligt i forståelse og samarbejde med kommunen, så de ser jeres arbejde som en resurse, som de kan henvise mennesker til.

Kontakt

Aalborg Frimenighed (Luthersk Mission)

Adresse: Byplanvej 105

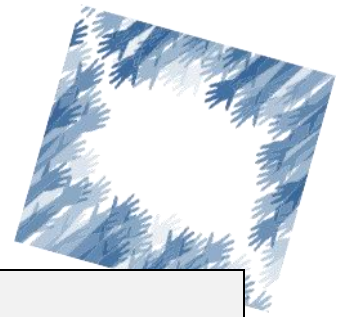
By: 9210 Aalborg SØ

Kontaktperson: Bent Houmaa Jørgensen, præst. Dina Sandvad, En hånd med på vejen.

E-mail: dina@enhaandmedpaavejen.dk

Tlf. Dina: 4161 8934. Bent: 2369 1936

www.aalborgfrimenighed.dk www.enhaandmedpaavejen.dk



Fælles juleaften

Der er juleaften i Kvaglund Kirkes mødesal er for alle, som har lyst til at være sammen med andre juleaften, 24. dec.

Arrangementet begynder kl. 17,30 og slutter kl. 22,30. Man kan gå direkte til fælles juleaften efter gudstjenesten kl. 16,30. Menuen er helt traditionel: Andebryst og flæskesteg samt risalamande med kirsebærsovs. Der er tale om en juleaften, hvor vi forsøger at komme omkring alle de gode traditioner, som en familiejul almindeligvis byder på. Det skal være en festlig, hyggelig, glædelig aften med julemad og lækkerier, gaver, dans om juletræet, juleevangelium, julesalmer osv.

Det koster kr. 135 at være med – børn ½ pris. Betalingen afleveres sammen med tilmeldingsblanketten i lukket kuvert i Kvaglund Kirke. Alt (også drikkevarer og hjemkørsel) er inkl. i prisen.

Folk medbringer en voksengave, værdi ca. kr. 25.-

Vi sørger for børnegaver.

Deltagere som kan, hjælper til ved bordene.

Et hold af frivillige dækker bord, anretter maden, vasker op osv. De frivillige betaler ikke, men skal medbringe julegave og får julegave ligesom alle andre ved lodtrækning.

Alle kan blive kørt hjem i taxa efter arrangementet.

Maden købes hos et madfirma.

Menighedsrådet betaler underskuddet.

Samtidig med, at arrangementet annonceres i Ugeavisen, nævnes det i annoncen, at frivillige kan henvende sig. Efter telefonisk eller personligt interview "antages" de. Der er altid nok af gode velmenende mennesker, der gerne vil være frivillige.

Program:

Velkomst. Praktiske oplysninger.

Bordsang

Hovedret. Sodavandssider på hvert bord. Andre alkoholfrie drikkevarer på taselvbord.

Juleevangelium – evt. med billeder. Et par utraditionelle julesange/salmer.

Dessert.

Dans om juletræ.

Uddeling af Julegaver.

Kaffe, småkager, godter, nødder æbler

Julelege. Konkurrencer, opgaver, præmier.

Evt. sagnlege med børnene.


Evt. julehistorie

Ønskekoncert. Folk kan selv vælge julesalmer fra salmebogen.

Aftenbøn.

Poser udleveres, så folk kan fylde dem med æbler, godter, nødder mv.

Afsked



Arrangementet er afholdt ved Kvaglund Kirke i 15 år. Præstearret har været koordinator. Der er stor glæde ved arrangementet. Koordinatorfamilien holder deres private juleaften den 23. Arrangementet har gennem årene samlet ca. 60-80 mennesker inkl. frivillige

Beretninger fra vores internationale afdelinger

Gratis danskundervisning

Hver torsdag mødes vi i huset bag Kvaglund Kirke, hvor fem undervisere har hver sin lille gruppe med mennesker, der gerne vil lære mere dansk. Vi træner det danske sprog ved at tale sammen, skrive lidt og hvad vi ellers kan finde på tilpasset deltagernes niveau. Vi har en gruppe for helt nye i Danmark og en lektiehjælp gruppe for voksne, der går på VUC 9.klasse eller 10.klasse. Derimellem har vi 3 andre grupper efter niveau. Velkommen hver torsdag kl. 15-17.

International Kvindeklub (Kvinder møder Kvinder)

Kvinder møder Kvinder er en international klub for kvinder uanset nationalitet og religiøs baggrund. Kvaglund Kirke ønsker at være en synlig, åben kirke og ønsker at signalere at vi VIL dem. Vi ønsker at være et synligt kristent nærvær gennem næstekærlighed. Målet er at fremme nydanske kvinders dannelse af netværk, integration og bedre livskvalitet gennem socialt samvær og udviklende aktiviteter hvor de medinddrages med de ressourcer de har i for eksempel syning, madlavning, kreativitet og input i samtaleemner.

Det betyder at vi lærer at lave nationalretter og hører om traditionen, vi syr, fører samtaler om bl.a. kvindens stilling, går i samtale om fx bøn og faste i de forskellige religioner, knytter til på højtiderne. Vi har også undervisning i for eksempel sundhed, opdragelse af børn og skolehjem samtale. Kvinderne foreslår emner til programmer og nogle vælges hvert halve år til at lave det sammen med undertegnede.

Vi mødes hver onsdag kl. 11-14 og kl. 15-18. Hovedparten er muslimer, men også kristne og andre religioner er repræsenteret. Klubben mødes i kirkens hus bag kirken, men de kommer også ind i kirken til bl.a. kvindefester og til Adventsmarkedet, hvor de sælger mad til fordel for Kvindeklubben. Der er tilknyttet 12-14 frivillige, både danske og ny-danske kvinder. Det er vigtigt at invitere og opsøge ofte, enten man møder kvinder på vejen eller går på husbesøg.

International Mandeklub

Hen over sommeren 2012 begyndte Poul Martin at mødes med nogle få mænd i huset bag Kvaglund kirke. De talte om avisoverskrifter, trænede det danske sprog og talte sammen om udfordringer, man oplever som ny i Danmark. I august, da Poul Martin blev ansat af FTC i 16 timer om ugen tog tingene fart. Den internationale mandeklub har udviklet sig meget, så der nu er en komité, der i fællesskab har lavet program for mandeklubben, der mødes hver tirsdag kl. 18-20. Der kommer nu efter 1 år omkring 20 mænd i klubben hver gang, og der er hele tiden nye med.

En artikel om mandeklubben kan findes i "Nyt på Tværs" nr. 1 - marts 2013.



Desuden er der engelsk oversættelse til de fleste gudstjenester samt engelsk bibelstudiegruppe hver uge. Læs mere og se aktuelle programmer og rapporter fra arbejdet på: www.ftc-ribestift.dk<<http://www.ftc-ribestift.dk>>'kk

Kontakt

Kvaglund Kirke
Adresse: Kvaglundparken 18
By: 6705 Esbjerg Ø
Kontaktperson: Jens Fischer-Nielsen
E-mail: jensfn@kvaglundkirke.dk
Tlf. 2371 4109
www.kvaglundkirke.dk

Handiman og ledsagetjeneste

Fire frivillige, der hjælper ældre med småopgaver i hjemmene. Finansieret af kommunal pulje.

Onsdag café

Komfrit – kun snak og kaffe på kanden. 5-10 deltagere blandt de svageste i sognet.

Kontakt

Bethelkirken
Niels Ebbesensgade 14
9000 Aalborg
Kontaktperson: Chresten Eskildsen
E-mail: chresten@bethelkirken.dk
Tlf. 98149612
www.bethelkirken.dk

"Kik-ind" caféen

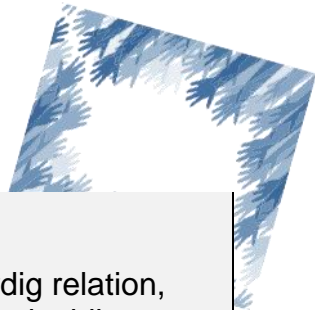


KigInd
– et værested

Kig Ind er et værested hvor alle er velkomne, men med særligt fokus på mennesker med misbrugsproblemer, ensomme, udsatte og mennesker med sociale problemer.

Værestedet startede i 2009. Bag værestedet Kig Ind, er Foreningen Kig Ind. Kig Ind er en del af Græsted Frikirkes udadrettede arbejde.

Foreningens formål er, at værestedet må være et socialt og støttende netværk for de mennesker som bruger stedet, ligesom vi konkret støtter op omkring den enkeltes ønske



om at komme ud af deres misbrug.

Værestedets mål er, at mennesker må blive mødt med nærvær i en ligeværdig relation, hvor den enkelte bliver set, hørt og mødt. Det er vigtigt at det enkelte menneske bliver mødt med respekt, velvilje og rummelighed. Især de, som lider og er blevet væltet af mange nederlag, har brug for at blive rakt en hånd af ligeværd, respekt og velvilje for at rejse sig.

Vi ønsker at omsætte det kristne menneskesyn til praktisk omsorg.

Vi holder til på Mosteriet, Holtvej 67, 3230 Græsted. Vores åbningstider er mandag kl 14 – 17 hvor der bliver serveret gratis kaffe/te og et stykke brød, samt 1. og 3. onsdag i måneden kl. 17 – 21 hvor der bliver serveret mad mod et mindre beløb. Ofte vil der også være forskellige former for aktiviteter eller foredrag. Der er desuden mulighed for at bruge en computer og komme på internettet.

Der er altid mulighed for at få en samtale med en af de frivillige hvis der er brug for det. Vi tager også gerne med som bisidder for vores brugere.

Vi ønsker at være et tilbud som brugerne er med til at præge, så det bliver et sted hvor de føler sig hjemme. Desuden er flere af brugerne blevet frivillige medarbejdere på værestedet.

På vores hjemmeside www.vaerestedet-kigind.dk kan man også læse mere om vores tilbud og læse om hvad nogle af brugerne får ud af at komme i Kig Ind. Det er også muligt at følge os på facebook.

Kontakt

Annette Clausen

Tlf. 28347434

E-mail: info@vaerestedet-kigind.dk

Nødherberg og Følgeven

Menigheden stillede op på 2 timer, da vi blev spurgt om Nødherberg, og alle indrettede sig og gavn plads og hjerterum. Pengene kom løbende ind og naboer mm henvendte sig med mad, tøj, og penge samt arbejdskraft, da de hørte om det i Radio og TV.

"Følgeven" – et nyt projekt, hvor man følges med en ven (følges-ven), som har brug for en ekstra opmuntring, hjælp til at komme i gang osv. Sker i samarbejde med kommunes gadesygeplejerske, Frivillighuset og Frelsens Hær.

Café, genbrugsbutik og besøgsværter

Vi har samlet flere aktiviteter i kirkens sognegård med café og genbrugsbutik, hvor mange som ikke bruger kirken meget arbejder som frivillige og danner netværk.

Besøgsværter, som indbydes til julehygge i sognegården, tager ofte imod indbydelsen, selvom de ellers ikke opsøger kirken.

Kontakt

Vollsmose Kirke
Vollsmose Allé 8
5240 Odense NØ
Kontaktperson: Torben Hangaard
E-mail: pontesisto35@gmail.com
Tlf. 66102726/22711511

Tre trin over himlen

Vollsmose kirker 1975-2008
I bogen beskrives blandt andet kirkens sociale arbejde.

Sociale indsatser i Århus

Gadecafeen på Klostergade 54; ledes af Ruben Sortberg fra Teen Challenge Danmark. De arbejder med misbrugere og alkoholikere. Mandag og onsdag aften. Aarhus Valgmenigheds missionale fællesskab UNIK er dernede om mandagen. Cafeen mangler frivillige. Se mere på <http://www.gadecafeen.dk>

Kalmargade i Århus N: Christianskirken er kirke i uge 21 i dette boligbyggeri, hvor der er en stor samling af etniske danskere, muslimer, ensomme, børn, teenagere, unge. Derudover er der lektiehjælp tilbudt af Red Barnet Ungdom, samt kvindeklub. Se mere på <http://www.kalmargade.dk> Der mangles frivillige.

GhettoFever: Aarhus Valgmenighed har et missionalt fællesskab, der bor i Gellerupparken, og lever deres liv som kristne derude. Dette indbefatter kontakt med deres naboer ved fællesspisninger, hjælp, samtale med mere. <http://aarhusvalgmenighed.dk/index.php?id=80>

Oddesundlejren: Christianskirken afholder hvert år i uge 28 en lejr for børn, der kommer fra familier, der har det svært. Lejren har eksisteret i over 50 år, og er et must, hvis du føler en lyst til at snakke, grine og have det sjovt med unge og med børn. Vi søger gode frivillige kristne til dette arbejde. <http://www.oddesundlejren.dk/>

Trigeklyngen: Aarhus Valgmenighed har et missionalt fællesskab i Trige, der bevidst har bosat sig i et multietnisk boligområde. Her har de kontakt med naboer gennem fællesaktiviteter. Se mere her: <http://aarhusvalgmenighed.dk/index.php?id=77>

Frelsens Hær: Gennem utallige kontakter og gratis madpakker i december 2012, har Frelsens fået kontakter med ca. 100 udsatte familier, der alle gerne vil have besøg derhjemme til samtale og rådgivning. Vil du hjælpe som støttefamilie, så kontakt Frelsens Hær https://www.frelsenshaer.dk/index.php?page=socialt_arbejde
Saralystkirken – Kirke og Kulturcenter har i samarbejde med Frelsens Hær startet en Familiegruppe op for kvinder med børn, der mødes en gang om ugen.

Krisecenter for Voldsramte Kvinder i Viby: For 5 år siden blev arbejdet startet op, der indebar at hjælpe praktisk på centeret og derudover at flytte for kvinderne. Nu er arbejdet



overtaget af Henrik Pahus Nissen, Aarhus Valgmenighed, Troens Hænder:

<http://aarhusvalgmenighed.dk/index.php?id=johannes0>

Menighedsplejen, Aarhus N: Kirsten Højlund, Christianskirken arbejder dagligt med kontakter ud i Christiansbjerg. Hun besøger ensomme, ældre, familier, støtter babysalmesang, leder genbrugsbutikken, uddeler julehjælp, afholder juleaften for ensomme, tilbyder økonomisk rådgivning og arrangerer tirsdagsklubber. Der kan bruges frivillige forskellige steder: <http://www.christianskirken.dk/184/Menighedsplejen>

Til Tjeneste: Christianskirken tilbyder alle beboere i Christiansbjerg praktisk hjælp. Det kan være flytning, havearbejde, malearbejde, rengøring eller andet derhjemme. Kirkens frivillige kommer og hjælper, modtagerne giver redskaberne. Det er en unik mulighed for at komme ind privat. Dette ledes af Peter Worm Madsen. <http://www.christianskirken.dk/til-tjeneste>

Blå Kors Århus: støtte til alkoholikere og misbrugere. Der er oprettet et Nødherberg i Århus, hvor førnævnte kan få en seng og andet til brug ved natten. Derudover har de Det Blå Sted:

http://www.blaakors.dk/Blaa_Kors_Danmark.aspx/Hjemloese/Vaeresteder/Det_Blaa_Sted_Aarhus.aspx Blå Kors kan altid bruge frivillige.

Kollegier med studerende: Christianskirken vil i 2013, i samarbejde med Studenterpræsten Elisa Wejse og Aarhus KFS tage kontakt til de 11 kollegier der ligger i kirkens sogn. Målet vil være at komme i dialog med de studerende, samt give støtte med hensyn til ensomhed, stress, rådgivning med mere.

Gellerup Kirke: Besøgstjenesten. Kirken søger frivillige til at tage ud en times tid og besøge ensomme, ældre, syge, der har brug for en samtale, en kop kaffe. De søger frivillige. <http://www.gellerupkirke.dk/index.php?id=25684>

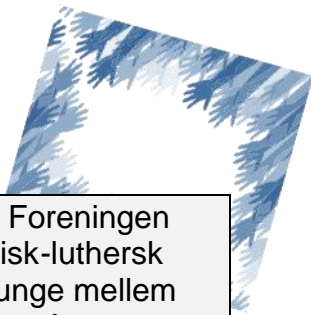
Internationalt Kristent Center, Aarhus: Danskundervisning til udlændinge uden opholdstilladelse: Stjernen, Skejbs Indre Mission, inviterer tre gange ugentligt a to timer til gratis danskundervisning. I tilknytning til ovenstående tilbud, tilbyder der rådgivning/lektiehjælp og fællesspisning. Derudover er IKC engageret i en kvindegruppe i Kalmargade. Peter Mikkelsen er tovholder på projektet.

<http://www.stjernen.dk/pages/andre-aktiviteter/tvaerkulturelt-arbejde.php>

Reden: Reden Århus er et anonymt være- og rådgivningssted for kvinder. Redens brugere er kvinder som på forskellig måde er havnet i en svær livssituation. I Reden er der plads til forskellighed, og fokus på samvær og omsorg. Sognepræst Birgitte Graakjær Hjort er engageret i dette arbejde. <http://www.reden-aarhus.dk/>

Bostedet Ellengården: Bostedet Ellengården tilbyder midlertidigt ophold til familier med hjemmeboende børn under 18 år, som ikke har eller ikke kan opholde sig i egen bolig, samt enlige kvinder uden børn med samme problemstilling. Christianskirken tilbyder praktisk hjælp ved flytninger ud fra bostedet.

<http://ellengaarden.foundry.aarhuskommune.dk/>



Hamlet: På Nørre Allé i Århus C ligger Hamlet, der er et værested for unge. Foreningen har til formål at yde en social indsats over for unge i Århus ud fra et evangelisk-luthersk menneskesyn, bl.a. ved frivilligt socialt arbejde. Værestedets målgruppe er unge mellem 18-35 år. Hamlet har åben hver torsdag og fredag kl. 17.30 – 22.00. Se mere på <http://www.hamlet3-1.dk/index.php>

Babysalmesang på Ældrecenter: En babysalmesangsgruppe fra Aarhus Valgmenighed har valgt at besøge et plejecenter, hvor der er ældre. Få en godkendelse fra centeret, og mød så blot op med dit barn. De ældre vil elske det, og du vil helt klart give mere end du mærker. Det vil være en livsbekræftende gave til ældre. <http://aarhusvalgmenighed.dk/index.php?id=112>

Helligåndens "Handyman": Kirken i det vestlige Århus skriver: Har du brug for en handyman til at hænge et billede op? Så kontakt Handyman-tjenesten ved Helligåndskirken på tlf 86151888". Kirken uddeler et postkort hvor folk kan kontakke kirken og få en mand ud og hjælpe. Det koster ikke noget, men man kan give en gave til kirkens sponsorbørn. <http://www.helligaandskirken-aarhus.dk/>


Lektiecafe på Børnehjem: Christianskirken opretter i efteråret 2013 en lektiecafé på Børnehjemmet Christian d. 9, der ligger indenfor sognet. Målet er at der tre gange om ugen er en café for børnene, hvor fag som dansk, matematik og engelsk sætter på dagsordenen i to timer hver gang. Peter Worm Madsen er tovholder på projektet. <http://www.christianskirken.dk/omsorg>

Udflugter for småbørnsfamilier på Bethesda: Christianskirken oprettede i sensommeren 2013 et pilotprojekt i samarbejde med familieinstitutionen Bethesda, der modtager udsatte småbørnsfamilier fra hele Danmark. Disse familier kender ofte ikke Århus og derfor arrangerer de frivillige en tur ud til områder i byen, der kan have relevans for småbørn. Peter Worm Madsen er tovholder på dette projekt, der søges udvidet i foråret 2014. <http://www.christianskirken.dk/omsorg>

Taxakørsel ifm projekt spisegruppe: Frivillige fra Århus Bykirke ønsker at skaffe frivillige med biler, der vil fragte ældre til plejeventrene Dalgas og Frederiksbjerg, hvor projekt Spisegruppe skal samle de ældre til fællesskab, mad og hygge. Kontaktperson er Malene Enevoldsen, malene.h.enevoldsen@gmail.com

Hjemløs i Århus: En gruppe frivillige står bag. Det er en non-profit organisation der har som formål at afholde julehygge for de hjemløse i Århus. Den er ikke-kirkelig, men kan støttes af kirker. Hjemmeside søges, men de har en facebook-gruppe: <https://www.facebook.com/pages/Hjemløs-i-Århus/424553777651082?fref=ts>

Saralystkirken: Frivillige fra kirken tilbyde "Giv en hånd" til det sydlige område af Århus. Dette sker mindst én gang hvert halve år, og ledes af en styregruppe der kan kontaktes via 23 35 90 99 eller man kan skrive til givenhaand@saralystkirken.dk Derudover kan modtagerne henvend sig direkte til styregruppen der består af: Else Hagsteen, Poul Erik Egelund, Peter Rødder eller Ole Henneberg <http://www.saralystkirken.dk/node/1292>



Aarhus Bykirke: Frivillige cykel-interesserede fra Aarhus Bykirke har haft udstyr med ude i Århus C, hvor gruppen har tilbudt gratis cykeltjek til forbipasserende. Kontaktpersonen er Lars Haahr Jepsen.

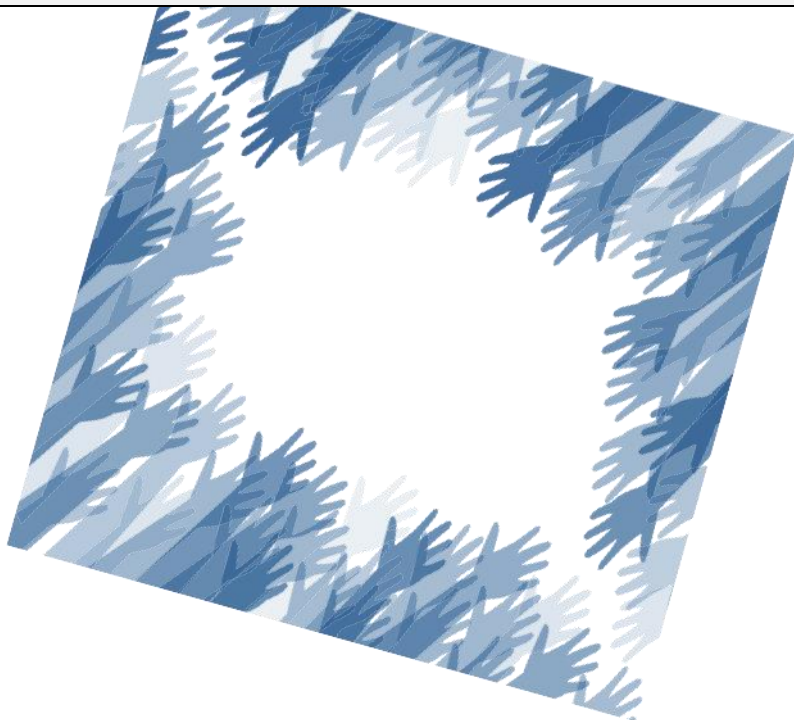
Saralystkirken: SaralystFonden – en fond der ønsker at yde direkte støtte til børn og unge i økonomisk-udfordrede familier. Der findes et ansøgningsskema og hjemmesiden er <http://www.saralystkirken.dk/node/1147>

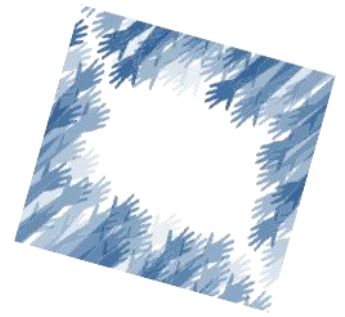
Leg med kirken i Reginehøj: Én gang om året, i sensommeren, afholder Christianskirken tre dage med leg i boligområdet Reginehøj, hvor kirkens børnemedarbejder tilbyder konkurrencer, overraskelser, leg, spising og fællesskab hver eftermiddag disse tre dage. Kontaktperson er Maria Due: <http://www.christianskirken.dk/babysalmesang>

Madordning i Christiansbjerg: Christianskirken forsøger som kirke at støtte familier i krise, ved at skabe en madordning gennem frivillige, der indenfor et vis interval giver gratis mad til den specifikke familie. Ordningen kører indtil "stormen" er ovre. Kontaktperson er Peter Worm Madsen peter@christianskirken.dk

Kontakt

Listen er udarbejdet af:
Peter Worm Madsen, diakonmedarbejder
Christianskirken
Frederikshaldsgade 15
8200 Aarhus
Tlf.: 4172 7108
E-mail: peter@christianskirken.dk





Tænk tanken for kirkernes sociale ansvar: Formål og deltagere

Tænk tankens for kirkernes sociale ansvars formål er:

- Skabe forbedrede vilkår og trivsel for vanskeligt stillede mennesker – åndeligt, socialt, personligt og helbredsmæssigt
- Skabe større synlighed omkring sociale behov
- Skabe større respekt og anerkendelse omkring kristent socialt arbejde, socialevangelisk arbejde og diakoni i den brede befolkning
- Give inspiration og mulighed for erfaringsudveksling samt faglig udvikling inden for kristent socialt arbejde og andet socialt arbejde
- Fremme og udbrede kristent socialt arbejde
- Arbejde for forbedrede rammebetingelser for kristent socialt arbejde – lovgivning og økonomi.

Tænk tankens deltagere:

Dorthe Suell

Master i Social Integration. Konsulent/indehaver SUELL Team.

Formand for SaralystFonden, Århus.

Hans Jørgen Jønsson

Tidl. forstander Seden Enggård. Medlem af Seden Kirke menighedsråd.

Johannes Fuchs

Tidligere leder af Kontaktcenter Klippen - nu formand og foredragsholder.

Helle Rønne Samuelson

Vinyard København - Assisterende ledende præst.

Tabita Jørgensen

Leder af familiearbejde ud fra kirkebyen for "julehjælpsfamilier" i Koldling.

Bjarke Schmidt

Engageret i integrationsarbejde i samarbejde med Sønderborg kommune, og i nødhjælp i AKO-regi primært i Rumænien. Også præst i Sønderborg Frikirke.

Ann Wiedenbein

Mercy Outreach Danmark - leder.

Jacob Næsager

Jurist og ansat hos Indenrigs- og Økonomiministeriet.

Medlem af Københavns Borgerrepræsentation.

Anna Elisabeth Svendsen

Night Light Café, København - leder.